

MARION HEILMANN (LEONARD LAMB) UN HOMMAGE

Publié le 28 septembre 2020 par Claude Léa Schneider



Marion Heilmann (Leonard Lamb) devant l'aquarelle Le songe du roi. Photo Alexandre Bakker

"Si les portes de la perception étaient nettoyées, chaque chose apparaîtrait à l'homme comme elle est, infinie."

William Blake (1757-1827), [Le Mariage du Ciel et de l'Enfer](#).

à retrouver dans l'édition bilingue NRF, Poésie Gallimard, traduction de Jacques Darras, 2013.

WILLIAM BLAKE

Le Mariage du Ciel et de l'Enfer

et autres poèmes

Choix, présentation et traduction de Jacques Darras
Édition bilingue



nrf

Poésie / Gallimard

Nul doute que le foisonnement de l'œuvre de Leonard Lamb a "nettoyé" nos yeux et dessillé notre perception.

J'ai découvert l'œuvre de Marion Heilmann -Léonard Lamb est son nom d'artiste, son hétéronyme et bien davantage -il y a un presque six ans ans, à l'occasion d'une exposition à La Ferronnerie de Dijon et je n'oublierai jamais ce moment.

Vous ne connaissez pas cet (te) artiste ? Rien d'étonnant, Marion Heilmann aura eu un parcours sans concession avec le siècle et les réseaux sociaux.



Alors que vient tout juste de se terminer à l'abbaye d'Auberive (Haute-Marne) l'exposition "Pêle-Mêle" où 7 salles lui étaient consacrées, j'ai eu envie de rassembler ici quelques documents et d'évoquer les brefs moments où j'ai eu la chance de la rencontrer.

L'ABBAYE D'AUBERIVE
PRÉSENTE

PÊLE-MÊLE

CEUX QU'ON AIME

GÉRARD BARTHÉLÉMY
NICOLE BAYLE
DADO
NICOLAS DE JESUS
MARION HEILMANN
SAM LE ROL
EUGENE LEROY
POPOVITCH LJUBA
SATISH MUTHALLI
MARGAUX SALMI
VLADIMIR VELICKOVIC

VLADIMIR VELICKOVIC, INCONNU (DÉTAIL), 1984, BRÛLE SUR TOILE, 130 X 97 CM, FONDUS DE L'ABBAYE D'AUBERIVE ET ACCÈS PARIS 2020

 20 JUIN - 27 SEPTEMBRE 2020

ABBAYE CENTRE D'ART CONTEMPORAIN DE L'ABBAYE D'AUBERIVE
Auberive 52160 AUBERIVE (HAUTE-MARNE)

TÉL. : 03.25.84.20.20 / CONTACT@ABBAYE-AUBERIVE.COM / WWW.ABBAYE-AUBERIVE.COM

Au sortir du confinement, Alexandre Bakker, son compagnon qui a rassemblé toute l'œuvre exposée de Marion, nous envoyait ce mail :

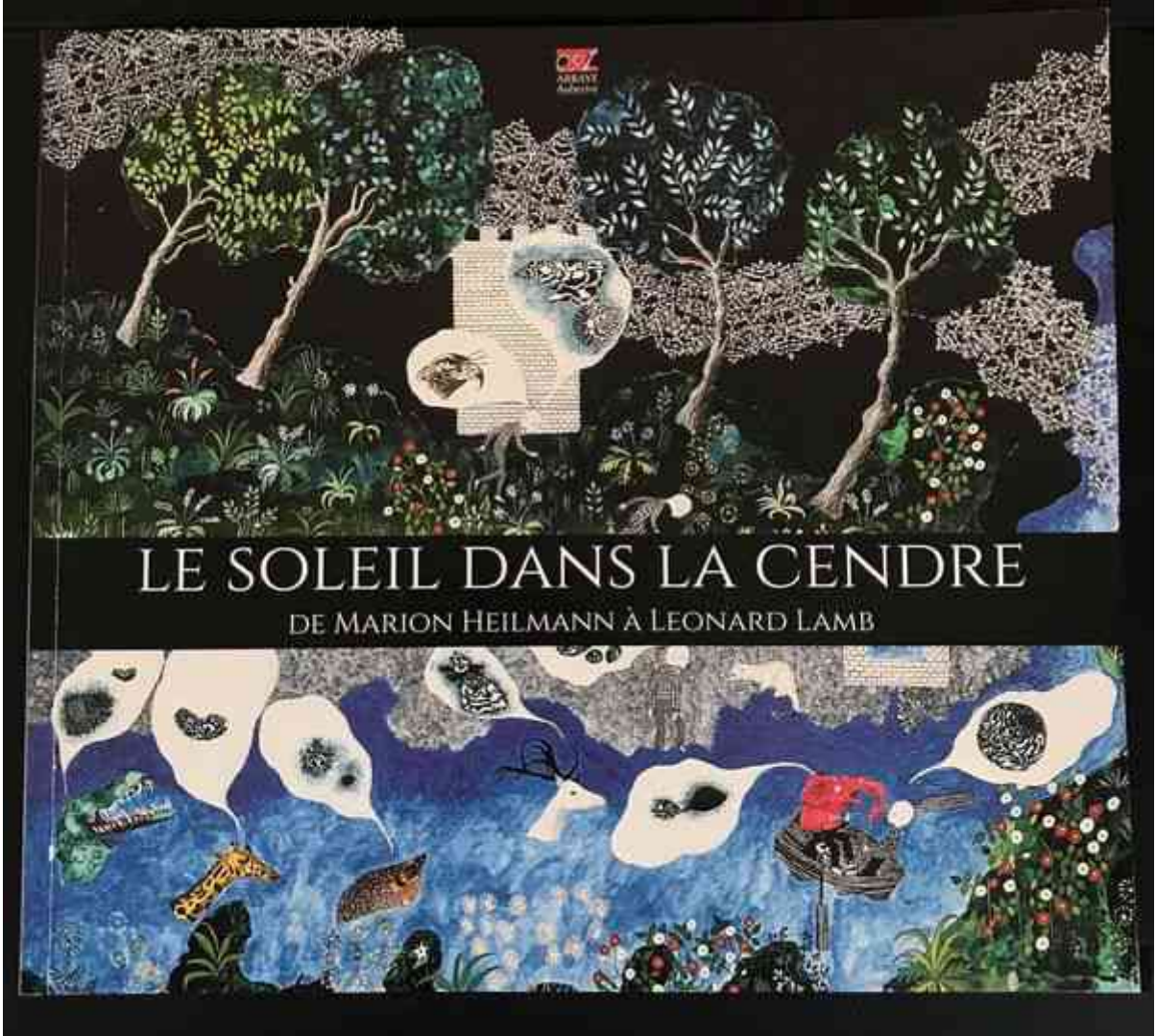


Bonjour,

En ce début d'été où la vie culturelle semble enfin renaître, je me permets de signaler l'ouverture prochaine de l'exposition annuelle de **d'Auberive**, *Pêle-mêle, ceux qu'on aime*, qui se tiendra du **20 septembre** (sans vernissage, cette année).

À côté de Dado, Ljuba ou Eugène Leroy, l'abbaye a tenu à rendre hommage à **Marion Heilmann** (connue aussi sous son nom d'artiste **Leonard La**) qui a choisi de nous quitter en juillet 2019, laissant derrière elle beaucoup d'œuvres. Avec une présentation de plus d'une centaine d'œuvres, peintures, sculptures, marionnettes et costumes, datant des années 1990 jusqu'à l'année dernière, réparties dans sept salles, cette exposition a quasiment valeur de rétrospective. Un catalogue de 120 pages sera publié pour l'occasion,

Comme d'autres manifestations culturelles, la préparation de l'exposition d'Auberive a connu des vicissitudes liées à l'épidémie de COVID-19. J'en profite pour remercier tous les prêteurs qui ont rendu possible l'achat de ces œuvres malgré ces embûches. L'exposition, notamment, contrairement aux années précédentes, n'a pas pu bénéficier de son habituelle couverture médiatique. N'hésitez donc pas à diffuser l'information auprès des amateurs de tous les habitants de Paris, de Bourgogne ou du Grand Est qui pour leur plaisir à découvrir l'abbaye d'Auberive. Pour toute information pratique : <https://abbaye-auberive.com/>





Plutôt les militaires que l'ironie
(2011), encre sur papier
marouflé, 45 x 110 cm (détail)

Marion Heilmann (Leonard Lamb)

(1971-2019)

À l'intérieur de son exposition annuelle *Pêle-mêle, ceux qu'on aime* (20 juin-27 septembre), l'abbaye d'Auberive, à côté d'Eugène Leroy, Ljuba ou Dado, a tenu à rendre hommage à **Marion Heilmann** (connue aussi, à partir de 2009, sous le nom d'artiste **Leonard Lamb**), disparue brutalement à l'âge de 47 ans en juillet 2019, avec une présentation, répartie dans sept salles, de plus d'une centaine d'œuvres, peintures, encres, marionnettes et costumes, datant des années 1990 jusqu'en 2019.

Originnaire de Bretagne, mais installée depuis vingt ans dans un petit village de Haute-Marne, **Marion Heilmann (Leonard Lamb)** a bâti dans une absolue discrétion, à l'écart des institutions et du marché de l'art, une œuvre d'une grande force, à la fois jubilatoire et âpre, « naïve » et cultivée, marquée par William Blake et le cinéaste arménien-géorgien Paradjanov autant que par la statuaire romane, Charlotte Salomon et l'art brut.

Constitué en son cœur par de nombreux grands formats à l'huile, à l'encre ou à l'aquarelle peints durant de longs mois – dans un cas, plusieurs années – avec l'amour du détail et le foisonnement imaginaire d'un enlumineur médiéval, son travail résolument narratif s'est aussi ramifié à



différentes périodes de sa vie dans la fabrication de masques, de costumes et de m...
métrages artisanaux e...
spectacles (*Les Anim...*)



Expos

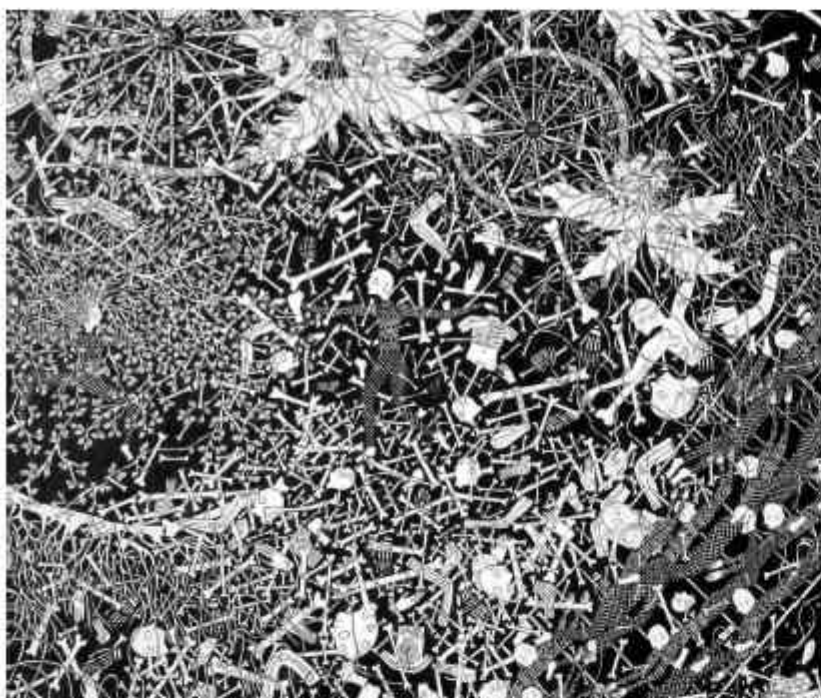


Sans titre (1993-1994), technique mixte, 190 x 236 cm (détail)

Ses écrits privés (journal, manifestes) apportent un éclaircissement sur son aventure intérieure. Un univers cosmologique-extatique, d'angoisses liées au cauchemar (le chef, la Shoah) et des douleurs. Le résultat en fut l'invention d'un personnage centrée autour du personnage muet et chauve (ou plutôt blanc, qui peuple ses tableaux en 2009 par prendre le nom.



Bamboche (2012), encre



Nostalgie de la mort et ardeur des couleurs et ligne claire, grâce de l'ornement cohabite avec de ces grandes rêveries expérientielles des soleils, assemblées de dentellière et un appétit de Tout s'y entrelace : les ardeurs du pouvoir consolateur de la mort de la Bible juive, la cruauté fourrure du silence animal.

Crédits photographiques : l'atelier Nico

Ces pages de présentation vous auront donné un aperçu de la variété et du foisonnement artistique de Leonard Lamb.

Alexandre Bakker a également réalisé un très beau film personnel, rares moments où on entend l'artiste s'exprimer et où l'on découvre qu'elle peignait couchée ! comme Frida Kahlo, mais pour d'autres raisons.

Suivre le lien ci-dessous.

Un autre lien en-dessous vous conduit vers un film qui a le mérite de rendre compte de l'ampleur de l'exposition. J'aime beaucoup le choix de la musique de Kraftwerk dont les leitmotifs s'accordent aux thèmes obsessionnels de l'artiste.



[Marion Heilmann - Leonard Lamb, exposition à l'Abbaye d'Auberive](#)

Ce film rend hommage à l'artiste récemment disparue Marion Heilmann (Leonard Lamb) (1971-2019), à partir de rares archives visuelles et sonores qui documente...

<https://www.youtube.com/watch?v=ozPUVxdzvTY>

Un très beau film (18mn) d'Alexandre Bakker, compagnon de Marion Heilmann, qui a mis en place l'exposition..



**MARION HEILMANN (LEONARD LAMB). MUSIQUE DE KRAFTWERK.
EXPOSITION PÊLE-MÊLE. CEUX QU'ON AIME**

MARION HEILMANN (LEONARD LAMB). MUSIQUE DE KRAFTWERK.
EXPOSITION PÊLE-MÊLE. CEUX QU'ON AIME ABBAYE D'AUBERIVE DU 20 JUIN
AU 27 SEPTEMBRE 2020

<https://www.youtube.com/watch?v=bd6GAyK7MQs>

un vidéo du vidéaste Sabino Sasso (25mn) qui rend bien compte de l'ensemble de cette magnifique exposition.

Huile, encre, aquarelle, faux-collages, grands tableaux cosmogoniques, tableaux abstraits entre pixellisation et suintement organique, inspiration de la Bible, évocations hantées par la Shoah, Leonard Lamb a produit une œuvre multiple avec laquelle on est tenté de faire rapprochements, même si son univers est unique.

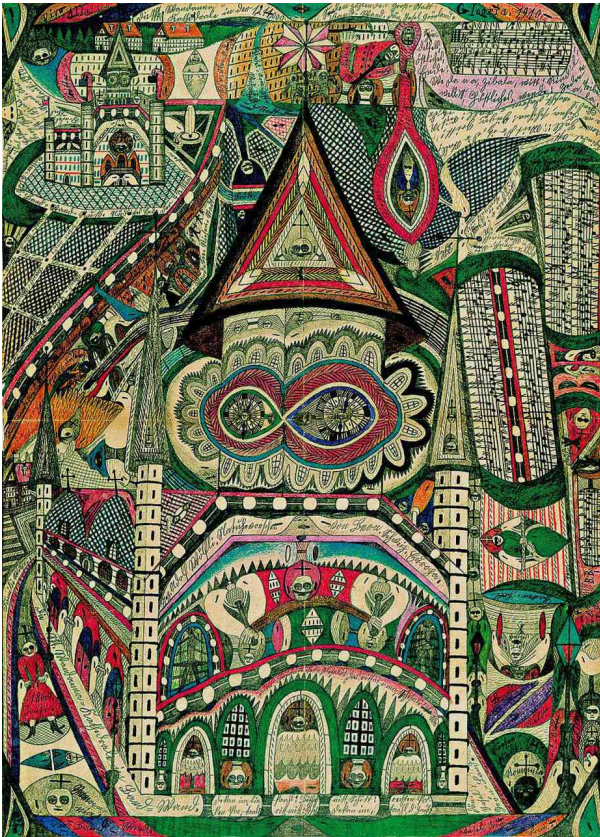
Ce sont ces rapprochements que nous avons tentés lors d'une rare interview qu'elle m'avait accordée- avec Alexandre Bakker et la metteuse en scène Hélène Polette- le 12 février 2015 (interview dont je n'ai malheureusement pas pu récupérer la bande-son)

William Blake et aussi le peintre britannique d'origine suisse Füssli (1741-1825) viennent tout d'abord à l'esprit. Ci-dessous un manuscrit de Blake.



Füssli, Le Silence (vers 1799-1801)

Mais l'artiste auquel j'avais pensé en premier est le peintre suisse Adolf Wölfli (1864-1930) interné presque toute sa vie dans un hôpital psychiatrique de Berne, qui a laissé une œuvre hallucinante, prophétique et énigmatique de 1300 dessins et 25 000 pages, et qui serait resté méconnu sans la perspicacité d'un jeune psychiatre, Walter Morgenthaler, et auquel ensuite les autres artistes se sont intéressés.



Composition d'Adolf Wölfli

Vous pouvez aussi trouver que le travail de Leonard Lamb n'est pas sans évoquer celui du peintre naïf géorgien Niko Pirosmani (1862-1918)



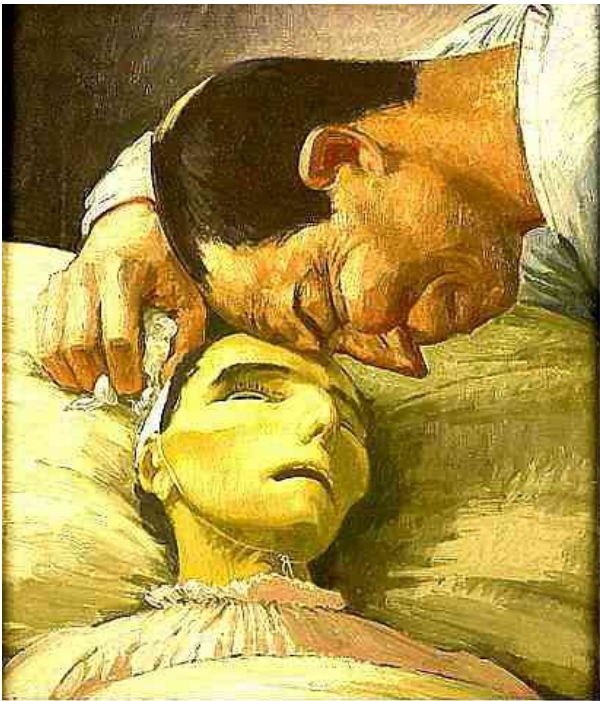
Pirosmani, Famille d'ours, 1917.

Ou encore le peintre britannique Stanley Spencer (1891-1959)



Spencer, Dîner à l'hôtel Lawn, 1956-57

ou son ami australien, le peintre Henry ... Lamb ! (1883- 1960)



Henry Lamb, Mort d'une paysanne, 1911.

Mais Leonard Lamb s'est aussi intéressé(e) au théâtre et a réalisé des marionnettes géantes, des masques et des costumes conçus à l'origine sans destination particulière, mais qui prendront vie dans le spectacle Les Animals, création du théâtre ISPOUG.



Le propos du spectacle Les Animals était de recréer au théâtre la frontalité de la peinture en mêlant images, mime, musique, rituel et chorégraphie. Un spectacle qui a magnifiquement donné à l'univers pictural de Leonard Lamb une présence scénique. L'argument en était sobre : dans un cirque fou, des animaux se font persécuter jusqu'à la mort par un couple de dompteurs.

Je garde un souvenir inoubliable de cette représentation au Théâtre des Feuillants à Dijon, de ce décor en damier sur fond noir qui faisait perdre le sens des dimensions et des proportions, un spectacle "dantesque" au sens propre car il se découpait davantage en cercles qu'en tableaux ou scènes, traversés par des personnages en transit dans un dénuement universel. J'ai admiré la façon dont les acteurs ont maintenu sans faillir pendant une heure les "tremblements sacrés" (Ispoug en russe) et j'ai pensé à la force des ballets de Maguy Marin.

Rappelons que ce spectacle était un formidable travail d'équipe: Marion Heilmann, Alexandre Bakker, Hélène Polette à la mise en scène, une pièce du compositeur Patrick Heilmann. Avec les comédiens David Drouin, Charlotte Heilmann, Susanne Kayser, Anne-Lise Lodenet, Faustine Rosselet et Raquel Santamaria. Benjamin Thieland, Stéphane Lafoy et Franck Guinfoléau pour les créations vidéo, lumière et son. Et l'aide de Gaëlle Mengin pour aider les comédiens à habiter les marionnettes et les objets scéniques surdimensionnés. Qu'un hommage leur soir également rendu.



Il n'y a pas eu beaucoup de représentations, hélas, de ce spectacle fort, la presse locale l'ayant annoncé comme un "spectacle pour enfants", ce qu'il n'était pas !

C'était un spectacle qui parlait à l'enfant qui est en nous et ne devrait pas cesser d'y habiter. Et c'était bien sûr une métaphore universelle de la Shoah et de toutes les formes de persécution, de l'homme sur l'homme et de l'homme sur l'animal.

Et d'ailleurs l'actualité donne à ce souvenir un relief particulier.

"Si la cruauté humaine s'est tant exercée contre l'homme, c'est trop souvent qu'elle s'était fait la main sur les animaux." écrivait Marguerite Yourcenar.

Il y a eu plusieurs représentations des Animals en Bourgogne et en Bretagne, mais il n'y a pas eu, à ce jour, d'opus 2 pour le théâtre Ispoug, malheureusement.

Ci-dessus, une partie de la troupe au travail (photo Ulule)

Vous trouverez une courte vidéo (3mn) de la représentation en suivant le lien ci-dessous.



LES ANIMALS - Théâtre Ispoug

Regardez LES ANIMALS - Théâtre Ispoug - Théâtre Ispoug sur Dailymotion

<https://www.dailymotion.com/video/x1zpept>

Le théâtre, poème de Marion Heilmann :

Le théâtre c'est :

le blanc
le silence – **pas de texte**
la dentelle
la végétation
les corps flottants
l'exagération
les objets flottants
les fantômes
les corps coupés
le mélange de la dentelle et de l'horreur
le mélange des anges et des démons
le nord de la France
le nord de l'Europe
l'artifice
pas d'expression humaine
le paradis perpétuel
guerrier et soumis à la fois
lévrier chétif et indestructible
la conscience des viscères
faux naïf
fausse mythologie
esclave Mésopotamien
l'omniscient
la mer
les cheveux
les yeux
PRESENCE des animaux
supérieur et inférieur
la fourrure
les algues
dur
les perles
neutre
intermédiaire
fatal-sportif

On peut évoquer à l'occasion Oskar Schlemmer (1883-1943) peintre et scénographe allemand et "son souci d'allier l'immobilité hiératique de la rigueur géométrique et de la pureté des contours à la vivacité des formes et la mobilité de l'espace."



Oskar Schlemmer, mise en scène de L'homme qui danse, ballet triadique (1922)

sur ce sujet, voir le très intéressant article ci-dessous



[Le ballet triadique - Les cahiers de Joséphine](#)

"Oskar Schlemmer (1888-1943), peintre, sculpteur, décorateur, scénographe et chorégraphe allemand, est professeur au Bauhaus de Weimar puis Dessau dans les années 1920 (de 1920/21 à 1928/29). E..."

<http://cahierjosephine.canalblog.com/archives/2015/06/28/32222025.html>

Ajoutons qu' Alexandre Bakker, qui a parfois exposé avec sa compagne (ci-dessous) mène de son côté une œuvre graphique importante, "maniériste", fabuleuse, au sens propre, et non dépourvue d'humour. Vous pouvez le retrouver sur son site (lien ci-dessous)

LES ARTS

À VOIR EN CÔTE-D'OR

PEINTURE ET ENCRE. Léonard Lamb et Alexandre Bakker exposent à la Chartreuse.

L'association Itinéraires Singuliers ouvre le bal

L'exposition *Dentelle et soleils noirs* sera visible à l'espace d'exposition du GHS La Chartreuse à Dijon jusqu'au 16 février.

A l'occasion de son inauguration, l'espace d'exposition du GHS a choisi de laisser carte blanche à l'association Itinéraires Singuliers, une structure qui partage ses valeurs, et qui est elle-même issue d'un projet de l'hôpital. Là où Itinéraires Singuliers s'attache à envisager l'art comme un outil d'insertion sociale tout en privilégiant la promotion d'artistes singuliers, adeptes de l'art brut, l'espace d'exposition, situé dans l'ancienne hôtellerie de la Chartreuse de Champmol, a pour objectif de favoriser l'échange entre artistes, patients, personnels et visiteurs. Le dialogue entre les lieux et les artistes mis à l'honneur a donc été on ne peut plus fluide et évident.

Regroupées sous l'intitulé *Dentelle et soleils noirs*, les œuvres de Léonard Lamb et Alexandre Bakker ont en commun un travail prodigieux du détail, et une forme de mélancolie qu'on pourrait qualifier de métaphysique. Les deux artistes ont d'ailleurs eu l'occasion de travailler sur *Les Animaux* avec Hélène Polette : un spectacle de marionnettes dont certaines sont visibles dans la salle d'exposition, qui est aussi un véritable parcours initiatique menant de l'enfer au paradis.

Une vraie richesse allégorique

Léonard Lamb, pseudonyme composé des mots anglais *leo* (le lion) et *lamb* (l'agneau), renvoie au personnage que s'est créé l'artiste : son avatar peuple ses toiles, telle une incarnation un peu inquiétante de l'ambi-



1 Les encres d'Alexandre Bakker sont de petits théâtres intimes, où la figure humaine est centrale. 2 *Le Songe du roi*, de Léonard Lamb, *Photos: GHS*



guité propre à l'âme humaine, faite d'innocence et de sauvagerie.

L'art médiéval, avec son iconographie riche et son esthétique singulière, apparaît comme une source d'inspiration évidente, dans des œuvres qui accordent toujours une large place à l'allégorie : une trilogie de tableaux renvoie au spectacle cité précédemment, tandis qu'un arbre de vie offre un parcours tout en finesse du monde végétal au monde animal. Le mélange des références, des registres et des techniques est de mise, comme en atteste une pièce mêlant motifs psychédéliques et dessins au crayon représentant les acteurs d'une tragédie marquante des années soixante : l'assassinat de Kennedy.

Figures cauchemardesques

On retrouve la même richesse esthétique et thémati-

RENDEZ-VOUS

- Des visites commentées sont proposées tous les dimanches de 15 à 16 heures.
- Rencontres avec les artistes les dimanches 10 janvier et dimanche 7 février à partir de 15 heures.
- Concert clavecin/voix le dimanche 7 février à partir de 16 heures en présence du claveciniste Patrick Heilmann et de la chanteuse Claire Bournez, réservation au 03.80.42.52.01 ou par mail à exposition@itinerairesinguliers.com

que chez Alexandre Bakker, bien qu'elle se manifeste différemment. De ses œuvres premières, inspirées des maîtres flamands, l'artiste a gardé la maîtrise technique et la force évocatrice des détails ; il les met désormais au service d'un univers visuel et d'un imaginaire qui lui est propre, peuplé de monstres, de visages dédoublés ou torturés.

Il intègre volontiers dans ses œuvres des éléments divers, issus de la culture savante ou populaire. Diderot côtoie ainsi sans complexe le célèbre Quaker, icône des céréales Quaker Oats, tandis que des personnages de bande dessinée sèment la zizanie dans un tableau mettant à l'honneur les figures cauchemardesques. Autre thématique chère à l'artiste, la perte de l'enfance et de l'innocence est traitée sur un mode aussi poétique qu'angoissant.

Une première exposition de qualité, qui inaugure en beauté cet espace agréable, récemment rénové.

SOPHIE VAN VLIJBERGHE
(CLP)

○ Espace d'exposition du GHS La Chartreuse, 1, boulevard Chanoine Kir à Dijon. Mercredi, samedi, dimanche, de 13 h 30 à 17 h 30. Tél. 03.80.42.52.01.



[Alexandre Bakker](#) | [Alexander Bakker](#) | [exhibition](#) | [exposition](#) | [artist](#)

Après des études de philosophie et quelques années de professorat, devient bibliothécaire, tout en pratiquant à intervalles réguliers le collage, le dessin, la peinture, l'écriture et la mis...

<https://alxnbakr.wixsite.com/alexandre-bakker/parcours>

Je ne saurais trop vous recommander une visite du site d'Alexandre BAKKER dont j'apprécie tout particulièrement le "maniérisme" contemporaine.



[Accueil - Abbaye d'Auberive](#)

Exposition du Centre d'art : 20 juin au 27 septembre 2020 Cette année, le Centre d'art contemporain de l'Abbaye d'Auberive vous propose une évasion dans un pêle-mêle d'artistes, piliers de la ...

<https://abbaye-auberive.com/>

Pour en savoir davantage sur l'Abbaye d'Auberive en Haute-Marne, suivez le lien. En visitant l'abbaye d'Auberive on peut voir la cellule où a été emprisonnée Louise MICHEL (1830-1905) avant d'être déportée en Nouvelle-Calédonie.

Sur le site CULTURE PRIME, une très intéressante vidéo (7mn) : "10 choses à savoir sur Louise MICHEL".

<https://www.facebook.com/cultureprime/videos/267442707910222>



Voir aussi le film que Solveig ANSPACH -également trop tôt disparue- lui a consacré (lien ci-dessous)



[Louise Michel, la rebelle \(2009\)](#)

Réalisé par Solveig Anspach. Avec Sylvie Testud, Nathalie Boutefeu, Bernard Blancan, Alexandre Steiger, Augustin Watreng... Louise Michel est une femme, une révoltée, une communarde. Condamnée...

<https://www.unifrance.org/film/31392/louise-michel-la-rebelle>



[o8 The Marriage of Heaven and Hell - ULVER feat Stine Grytøyr](#)

ULVER 08 Themes from William Blake The Marriage of Heaven and Hell feat. Stine Grytøyr

https://www.youtube.com/watch?v=BYw2c_nAfrA